



PROJETO INTEGRADO DO MÓDULO I

CURSO DE ANÁLISE DE SISTEMAS E TECNOLOGIA DA INFORMAÇÃO

Este projeto apresenta as regras e normas para a aplicação do Projeto Integrado do módulo I do curso de Análise de Sistemas e Tecnologia da Informação da Faculdade de Tecnologia de Americana. Segue as normas, regras e diretrizes para aplicação do projeto:

I. DISCIPLINAS ENVOLVIDAS

- **Projeto Articulador de Suporte Técnico (coordenador do projeto)**
 1. Produto da disciplina: **projeto completo**
- Diagnóstico e Solução de Problemas de Tecnologia da Informação
 1. Produto da disciplina: **Atualização tecnológica da empresa de HelpDesk**
- Ferramentas Básicas de Desenvolvimento para Web
 1. Produto da disciplina: **Desenvolvimento do site da empresa de HelpDesk**
- Comunicação e Expressão
 1. Produto da disciplina: **Textos em geral**
- Inglês para Tecnologia da Informação
 1. Produto da disciplina: **Site em duas línguas (português e inglês)**
- Jornadas Temáticas
 1. Produto da disciplina: **Definição de políticas voltadas às doenças ocupacionais, demonstração de técnicas de atendimento e aplicação das normas ABNT**

II. PROFESSORES ENVOLVIDOS

- **Projeto Articulador de Suporte Técnico (coordenador do projeto)**
 1. **Sérgio Roberto Sigrist**
 2. **Alberto Martins Júnior**
- Diagnóstico e Solução de Problemas de Tecnologia da Informação
 1. Humberto Celeste Innaelli
 2. Diogenes Pissinati
 3. Wagner Cavalcante
 4. Rafael Diório
- Ferramentas Básicas de Desenvolvimento para Web
 1. Diógenes de Oliveira
- Comunicação e Expressão
 1. Flávio Galvão Pereira
 2. Sílvia Aparecida José e Silva



- Inglês para Tecnologia da Informação
 1. Maria Victória Guinle Vivacqua
 2. Maria Elizete Luz Saes
- Jornadas Temáticas
 1. Acácia de Fátima Ventura

III. CICLO DE APLICAÇÃO DO PROJETO

- 2º Ciclo do módulo I

IV. DURAÇÃO

- 14 Semanas – a partir da 2ª semana até a 16ª semana do semestre.

V. ORIENTAÇÃO DOS GRUPOS

- Cada professor deve dispor de pelo menos 10% da carga horária total da disciplina para fazer orientação aos grupos.
- As orientações devem ser intensificadas nas últimas semanas de entrega do projeto.

VI. PROJETO

- Reestruturação da infraestrutura de Tecnologia da Informação de uma empresa que presta serviço de Hespdesk na área de informática (empresa com a T.I.C. obsoleta) e desenvolvimento de um Website de apoio ao Helpdesk.

VII. OBJETIVOS GERAIS

- Integrar as disciplinas do módulo básico I através de um projeto temático multidisciplinar, o qual forneça embasamento prático na elaboração, desenvolvimento e apresentação de projetos de Tecnologia da Informação, eliminando a aplicação de projetos individuais pelas disciplinas participantes do 2º semestre do módulo I.
- Capacitar profissionalmente o aluno para: planejar tarefas operacionais de T.I.; assegurar funcionamento do hardware e software; monitorar sistemas; manter a segurança das informações; inspecionar ambiente físico de trabalho e; atender cliente e usuário.
- Preparar pessoalmente o aluno para: comunicar-se; trabalhar em equipe; ter comportamento ético; ser organizado; exercitar o autocontrole e a atenção; resolver problemas; apresentar iniciativa e objetividade e; apresentar disposição para a formação contínua e interpretação de leitura e escrita técnica em língua inglesa.



VIII. OBJETIVOS ESPECÍFICOS

- Consolidar e avaliar o conhecimento sobre Diagnóstico e Soluções de Problemas de T.I. obtido pelos alunos durante as aulas teóricas e práticas. Praticar e demonstrar os conhecimentos sobre arquitetura, diagnóstico de problemas, solução de problemas, projetos, dimensionamento e obtenção de cotações de equipamentos de informática.
- Praticar e demonstrar os conhecimentos sobre procedimentos básicos para instalação de microcomputadores (hardware e software), procedimentos básicos de manutenção preventiva, corretiva e evolutiva (hardware e software), definição de normas de segurança física e lógica, procedimentos básicos de monitoramento do sistema informatizado (logs e recursos), definição de uma política backup e determinação de especificações técnicas da infra-estrutura física do ambiente informatizado (equipamentos de energia, incêndio e iluminação de emergência).
- Consolidar a prática de produção textual, identificando e aplicando as estratégias de leitura e de produção textual. Utilizar as técnicas de caracterização e produção de textos descritivos: de objeto, de funcionamento e de processo; textos expositivos e explicativos escritos e; relatório técnico. Empregar estratégias de redução de informação: esquemas, resumos e resenhas. Identificar e aplicar de elementos de coesão e coerência textuais.
- Desenvolver sites utilizando as linguagens de desenvolvimento para WEB, utilizando os métodos para desenvolvimento de software com ênfase no seu processo de construção.
- Aplicar estratégias de escrita, leitura e compreensão de literatura técnica em inglês.
- Desenvolver projetos: utilizando metodologia de desenvolvimento de projetos; aderindo a questões de qualidade de serviços em T.I.; elaborando um serviço de *Helpdesk*; construindo um repositório de problemas reais apresentados em um *Helpdesk*.
- Aplicar nos projetos e nas situações de caráter prático e real, problemáticas de forma a gerar questionamentos que favoreçam a convivência no ambiente, o relacionamento e a condições físicas de trabalho dos profissionais da área de Tecnologia da Informação.

IX. CONTEXTO E ORIENTAÇÕES PARA A ELABORAÇÃO DO PROJETO

- Cada grupo criará uma empresa fictícia de informática, esta empresa atua nos seguintes ramos de atividades:
 - Projetos e montagem de microcomputadores e servidores;
 - Manutenção de equipamentos de informática;
 - Solução de problemas de T.I.;
 - Venda de equipamentos de informática;
 - Venda de softwares;
 - Assessoria de projetos;
 - Definição de procedimentos técnicos, normas e políticas;
 - Preparação de projetos de ambiente informatizado;



- Desenvolvimento de Websites;
 - Assessoria e implementação de soluções de internacionalização (língua inglesa);
 - Assessoria para elaboração de tabelas de Problemas, Diagnósticos, Causas e Soluções de equipamentos de informática;
 - Revisão de conteúdos de site (qualidade textual do site).
- Uma empresa de médio porte (150 funcionários), na área Helpdesk da região de Americana, onde já existe uma rede informatizada tecnologicamente obsoleta, contrata a sua empresa para fazer o diagnóstico e propor uma solução de T.I. para readequação de sua infra-estrutura de Tecnologia da Informação e o desenvolvimento de um Website de Helpdesk. Neste caso, sua empresa deve:
 - Desenvolver o Website de apoio ao Helpdesk
 1. Desenvolver um Website em duas línguas (português e inglês);
 2. Apresentar a empresa de Helpdesk;
 3. Apresentar os equipamentos atendidos pelo Helpdesk;
 4. Apresentar características técnicas dos equipamentos atendidos;
 5. Dispor de documentação de FAQ's;
 6. Dispor de documentação de apoio ao usuário;
 7. Se possível, desenvolver um sistema de atendimento online;
 - Propor a reestruturação da infraestrutura
 1. Fazer o levantamento dos equipamentos de informática atuais;
 2. Fazer o projeto de reestruturação da infra-estrutura de Tecnologia da Informação, o qual deve incluir os novos equipamentos e os equipamentos aproveitados;
 3. Apresentar planta e layout do projeto;
 4. Definir os procedimentos para manutenção preventiva, corretiva e evolutiva (hardware e software);
 5. Definir as normas de segurança física e lógica (observar as camadas descritas na teoria da segurança da informação);
 6. Definir os procedimentos de monitoramento do sistema informatizado (logs e recursos);
 7. Definir política de backup;
 8. Definir as especificações técnicas da infra-estrutura física do ambiente informatizado (equipamentos de energia, incêndio e iluminação de emergência);
 - Apresentar as condições gerais
 1. Apresentar os custos;
 2. Apresentar as políticas voltadas às doenças ocupacionais;
 3. Apresentar o plano de readequação da infra-estrutura de Tecnologia da Informação e desenvolvimento do Website (documentação escrita e apresentação em PowerPoint);
 4. Apresentar o Website.



- O projeto apresentará três contextos diferentes (em anexo), os quais serão sorteados entre os grupos e servirão de base para o desenvolvimento do projeto de cada grupo. Este contexto apresentará, basicamente:
 - Quantidade de equipamentos (microcomputadores, servidores, impressoras, etc);
 - Configuração básica dos equipamentos;
 - Espaço físico (instalações elétricas, rede informatizada, iluminação, proteção e prevenção à incêndio, etc);
 - Organograma da instituição;
 - Ambiente tecnológico do site atual;
 - Quantidade de recursos disponíveis para o projeto.

X. DISPONIBILIDADES DE VALORES

- O valor disponível para o projeto R\$ 500.000,00.
- A tolerância é de 20% para mais ou para menos.
- Apresentar o demonstrativo de lucros no projeto.

XI. GRUPOS

- Grupos de 4 a 5 alunos.
- Cada grupo tem o prazo de **22 à 27 de fevereiro de 2010** para inscrever os grupos junto a coordenação do curso de ASTI, cada grupo deve descrever o nome da empresa, a motivação, o diferencial e a sociedade da empresa. Para tal inscrição **o formulário anexo 01 deve ser preenchido e entregue ao auxiliar de coordenação do curso de ASTI na sala da coordenação do curso.**
- Cada grupo deve ter um líder (**eleito pelo grupo**) que será o responsável pelo contato com os professores em caso de emergência.
- O líder será o “CHEFE”, pois ele terá o dever de informar aos professores:
 - Problemas ocorridos;
 - Andamento do trabalho;
 - Participação dos membros do grupo e;
 - Andamento dos trabalhos em relação ao cronograma proposto.
- A avaliação do “CHEFE” fará parte da avaliação individual. **Ela deverá ser feita por escrito, contendo a nota e a justificativa da avaliação.**
- A conduta do “CHEFE” será avaliada pelo professor.

XII. CRONOGRAMA DE APLICAÇÃO DO PROJETO

- Cada grupo deve elaborar um cronograma de trabalho e entregá-lo juntamente com o formulário de inscrição até o dia **22 à 27 de fevereiro de 2010**. Formulário do cronograma em anexo 2.
- Os grupos devem cumprir o cronograma estabelecido e quando necessário justificar por escrito os adiantamentos e os atrasos nas etapas estabelecidas. A folha de justificativa deve ser entregue ao professor coordenador do projeto.
- A falta de justificativa plausível e o não cumprimento do cronograma pode acarretar perda de pontuação na avaliação final do projeto.
- As datas do cronograma devem ser distribuídas ao longo dos prazos extremos 27/02/2010 e 13/06/2010 de forma compatível com a duração das atividades. Cuidado para não deixar os prazos de início e fim muito extensos.
- Um ou mais itens do cronograma podem ser executados em períodos concomitantes, ou seja nas mesmas datas.

XIII. TRABALHO IMPRESSO

O material a ser entregue para os professores é:

- Cada professor da disciplina receberá uma cópia do trabalho, para as disciplinas com mais de um professores a cópia deve ser entregue somente ao professor do turno correspondente.
- O trabalho impresso deverá apresentar a seguinte estrutura:
 - Capa
 - Contra-capla
 - Sumário
 - Introdução
 - O projeto
 - Conclusão
 - Referência bibliográfica
 - Anexos
- O projeto consiste na elaboração de um trabalho escrito com mínimo de 25 páginas de conteúdo.
- Especificações do texto:
 - Papel: A4
 - fonte: arial 12
 - parágrafo: espaçamento 1,5 linha



- margens de 2,5 cm
 - Usar tabulação no início dos parágrafos
 - Utilização das normas da ABNT
- O trabalho deve conter a bibliografia completa utilizada (livros, sites, apostilas, artigos, etc).
 - É proibida a utilização de escritos a mão no projeto.

XIV. WEBSITE

- O website deve ter pelo menos 15 páginas distintas (sem contar as páginas em inglês);
- O website deve ser entregue na forma de CD para os professores e online em servidor de web gratuito e;
- O website será avaliado pelo conteúdo entregue no CD, pelo endereço online e na apresentação do projeto;

XV. AVALIAÇÃO

- A nota atribuída a este projeto corresponderá à pelo menos **3 pontos** da avaliação semestral de cada uma das disciplinas participantes do projeto.
- A nota total do projeto será dividida em duas partes:
 1. **2/3 da média do projeto** será atribuído para a verificação do domínio dos recursos necessários para a construção projeto, avaliando o material fornecido pelo grupo em data anterior à apresentação;
 2. **1/3 da média do projeto – individual** – correspondem a apresentação do projeto que será organizada pelo professor de cada disciplina (não haverá banca de professores) e pela consideração da avaliação do “CHEFE” e do professor. Se o “CHEFE” for omissivo na avaliação dos subordinados, todos terão avaliação abaixo da média.
- **O ALUNO QUE NÃO COMPARECER À APRESENTAÇÃO TERÁ NOTA ZERO NA SEGUNDA PARTE DA AVALIAÇÃO.**

XVI. DATAS DE ENTREGA E APRESENTAÇÃO

- Entrega do material para avaliação: **de 31 de maio de 2010 à 05 de junho de 2010 diretamente a cada professor que ministra no dia da aula da disciplina envolvida. Os projetos entregues atrasados terão sua nota reduzida em 40% e podem ter sua avaliação atrasada conforme necessidade do professor.**



- Apresentação:
 1. Datas das apresentações: **de 08 à 13 de junho de 2010** no período das aulas que o aluno estiver regularmente matriculado;
 2. Cada grupo disporá de 10 minutos para apresentar o seu projeto com tolerância de mais ou menos 10%, caso o grupo fique fora da tolerância, será descontado um ponto da apresentação para cada minuto.
 3. O professor terá 5 minutos para perguntas e comentários;
 4. Durante a apresentação é reservado ao professor o direito de solicitar respostas às suas perguntas a qualquer membro do grupo;
 5. Durante a apresentação a apresentação, o professor irá avaliar o conhecimento individual de cada elemento do grupo sobre o projeto e a teoria utilizada para a elaboração do mesmo.

XVII. EXCEÇÕES

- Alunos em dependência devem participar dos grupos, porém sua avaliação e responsabilidades estará restrita a disciplina que cursa. Fica a critério do aluno e do grupo a participação deste aluno nas atividades que envolvem as outras disciplinas que o aluno não participa;
- Caso haja desistência de algum membro do grupo, não haverá reposição ou remanejamento de membros, o grupo ficará desfalcado e deverá continuar com as atividades normalmente;
- A substituição do CHEFE é permitida desde que haja consenso no grupo;
- Todas as exceções deverão ser autorizadas e coordenadas pelo coordenado do projeto integrado.

XVIII. SEM EXCEÇÕES

- Após a entrega das fichas de inscrição, não será permitido a troca de membros entre os grupos;
- Não será permitido grupos maiores ou menores do descrito nos itens GRUPOS;
- As datas devem ser respeitadas sem restrições, a não ser que o coordenador do projeto faça readequações inevitáveis;
- A cópia de projetos ou parte de projetos da Internet e outras fontes são consideradas plágio, neste caso, são um erro grave no mundo acadêmico. **Caso seja comprovado o**

plágio, o projeto e os integrantes do grupo terão nota ZERO nesta avaliação, sem direito a reclamações ou revisões;

- Os grupos devem respeitar as regras da estrutura do projeto e forma de escrita.

XIX. LEMBRETES E DICAS

- Não esqueça de fazer backup do projeto, pois desculpas como o computador queimou, rebaram meu pendrive, deu vírus, etc, não serão consideradas, pelo contrário serão vistas como ponto negativo para o projeto;
- Nunca deixe para imprimir ou gravar o CD no último dia;
- Não dependa de um único membro do grupo para entregar o projeto ou fazer a apresentação, tenham sempre um plano de contingência;
- Independente do tempo dispensado em sala de aula para orientação aos projetos, os grupos devem se reunir e trabalhar em conjunto durante o semestre todo, lembre-se que grande parte do projeto será realizada fora da sala de aula ou em aulas vagas;
- Os grupos que desejarem, podem fazer um breve relatório das reuniões, isso ajuda muito na memória das decisões e na organização do projeto;
- Os grupos não devem sair do escopo do projeto, ou seja, não tentem inventar nada a mais, pois o conteúdo sugerido já é suficiente para dar muito trabalho a todos;
- Tentem distribuir a escrita do trabalho de forma proporcional ao tópico abordado. Como se diz, ***“não encham linguiça”*** só para dar volume ao projeto;
- Cuidado com a ***“Googlegrafia”***, grande parte do conteúdo da internet não é confiável e útil para trabalhos acadêmicos;
- Utilize livros, artigos, revistas e jornais como itens bibliográficos, pois trabalhos com referências somente de internet normalmente têm problemas conceituais;
- Não se esqueça de citar o autor, pois se o seu trabalho apresentar textos ou ideias de outros autores sem que haja citações, a nota do projeto será substancialmente diminuída;
- Trabalhar em grupo não significa trabalhar agrupado.

XX. AUTORIA

- **Instituição:** Centro Estadual de Educação Tecnológica Paula Souza – CEETEPS
- **Campus:** Faculdade de Tecnologia de Americana – FATEC-AM
- **Curso:** Análise de Sistemas e Tecnologia da Informação – ASTI



- **Autor:** Professor Humberto Celeste Innarelli
- **Co-autores:** Professores(as)
 1. Acácia de Fátima Ventura
 2. Alberto Martins Júnior
 3. Diógenes de Oliveira
 4. Diogenes Pissinati
 5. Flávio Galvão Pereira
 6. José Aparecido Carrilho
 7. Maria Elizete Luz Saes
 8. Maria Victória Guinle Vivacqua
 9. Rafael Diório
 10. Raimundo Cláudio da Silva Vasconcelos
 11. Rossano Pablo Pinto
 12. Sérgio Roberto Sigris
 13. Sílvia Aparecida José e Silva
 14. Wagner Cavalcante

XXI. VERSÃO

- **Número da versão:** 1.0
- **Desenvolvimento da 1ª versão projeto:** de agosto de 2009 à fevereiro de 2010
- **Data da última atualização:** 19/02/2010
- **Nome do arquivo da última atualização:** projeto_integracao_ASTI_v1_1.pdf
- **Histórico de atualizações das versões:**
 1. 05/02/2010 – 1.0
 2. 19/02/2010 – 1.1

ANEXO 01

PROJETO INTEGRADO – MÓDULO I

APRESENTAÇÃO DO GRUPO E DEFINIÇÃO DO TEMA

Turma:

Grupo constituído de (____) elementos:

- 01.
- 02.
- 03.
- 04.

Líder do Grupo:

Nome 05:

E-mail para contato:

Fone para contato

Tema: (descreva abaixo o nome da empresa, a motivação, o diferencial e a sociedade da empresa)



ANEXO 02

CRONOGRAMA DE TRABALHO

Itens	Início	Fim
Desenvolver o Website de apoio ao Helpdesk		
Desenvolver um Website em duas línguas (português e inglês);		
Apresentar a empresa de Helpdesk;		
Apresentar os equipamentos atendidos pelo Helpdesk;		
Apresentar características técnicas dos equipamentos atendidos pelo Helpdesk;		
Disponibilizar documentação de FAQ's;		
Disponibilizar documentação de apoio ao usuário e;		
Se possível, desenvolver um sistema de atendimento online.		
Propor a reestruturação da infraestrutura		
Fazer o levantamento dos equipamentos de informática atuais;		
Fazer o projeto de reestruturação da infra-estrutura de Tecnologia da Informação, o qual deve incluir os novos equipamentos e os equipamentos aproveitados;		
Apresentar planta e layout do projeto;		
Definir os procedimentos para manutenção preventiva, corretiva e evolutiva (hardware e software);		
Definir as normas de segurança física e lógica (observar as camadas descritas na teoria da segurança da informação);		
Definir os procedimentos de monitoramento do sistema informatizado (logs e recursos);		
Definir política de backup e;		
Definir as especificações técnicas da infra-estrutura física do ambiente informatizado (equipamentos de energia, incêndio e iluminação de emergência).		
Apresentar as condições gerais		
Apresentar os custos;		
Apresentar o plano de readequação da infra-estrutura de Tecnologia da Informação e desenvolvimento do Website (documentação escrita e apresentação em PowerPoint) e;		
Apresentar o Website.		

**ANEXO 03 - SUGESTÃO
FICHA DE AVALIAÇÃO DO PROJETO DE DSPTI II**

Nº	Nome	Nota 01	Nota 02	Observações
1.				
2.				
3.				
4.				
5.				

NOTA 01 – AVALIAÇÃO DO PROJETO ESCRITO

Critério	Peso	Nota	Observações
1. Levantamento dos equipamentos de informática atuais	1,0		
2. Projeto de reestruturação da infra-estrutura de Tecnologia da Informação, o qual deve incluir os novos equipamentos e os equipamentos aproveitados	1,0		
3. Planta e layout do projeto	1,0		
4. Procedimentos para instalação de microcomputadores - hardware e software	1,0		
5. Procedimentos para manutenção preventiva, corretiva e evolutiva (hardware e software)	1,0		
6. Normas de segurança física e lógica (observar as camadas descritas na teoria da segurança da informação)	1,0		
7. Procedimentos de monitoramento do sistema informatizado (logs e recursos)	1,0		
8. Definição de uma política de backup	1,0		
9. Especificações técnicas da infra-estrutura física do ambiente informatizado (checagem de equipamentos de energia, incêndio e iluminação de emergência)	1,0		
10. Apresentar os custos com a readequação	1,0		
11. Conclusão	0,5		
	Final		
Critério de desconto na nota	Peso	Desc.?	Observações
Trabalho entregue fora do prazo	- 40%		
Trabalho escrito com menos 20 páginas	- 1,0		
Trabalho com texto fora das especificações	- 1,0		
Bibliografia inadequada ou sem	- 1,0		
Presença de manuscritos	- 1,0		
Erros de português	- 1,0		

Nota final do projeto = _____

NOTA 02 – AVALIAÇÃO INDIVIDUAL E DA APRESENTAÇÃO

DATA – ___ / ___ /20___ HORA – ___ H ___ MIN

Critério	Peso	Nota	Observações
Qualidade dos slides	1,0		
Dinâmica da apresentação	1,0		
Clareza da apresentação	1,0		
Coerência com o trabalho	1,0		
Avaliação 01 – perguntas e desempenho	6,0		
Avaliação 02 – perguntas e desempenho	6,0		
Avaliação 03 – perguntas e desempenho	6,0		
Avaliação 04 – perguntas e desempenho	6,0		
Avaliação 05 – perguntas e desempenho	6,0		

ANEXO 04

CONTEXTO 01

CONTEXTO 02

CONTEXTO 03

Contexto 01

Equipamentos

Equipamento	Qtde	Localização	Observação
Microcomputador – 80486DX – 100MHz – 128MB de RAM – 30GB de HD	2	Portaria	
Microcomputador – Pentium MMX – 233MHz – 128MB de RAM – 40GB de HD	2	Recepção	
Microcomputador – Pentium II – 533MHz – 256MB de RAM – 40 GB de HD	50	Helpdesk	
Microcomputador – Pentium III– 1GHz – 512MB de RAM – 60 GB de HD	42	Helpdesk e secretaria	
Microcomputador – Pentium IV – 2,6GHz – 1GB de RAM – 80 GB de HD	5	Supervisão	
Servidor de aplicações e dados – Dual Pentium III– 1GHz – 2GB de RAM – 2x100 GB de HD	1	Informática	
Servidor de internet e site – Pentium MMX – 233MHz – 128MB de RAM – 40GB de HD	1	Informática	
Notebook – Pentium III – 1GHz – 512MB de RAM – 60 GB de HD	2	Direção	
Impressora Jato de Tinta	2	Direção	Fabricada em 2003
Impressora Laser	10	Helpdesk, secretaria e supervisão	Fabricada em 2002
HUB 10Mbps	10	Informática	120 pontos
Cabeamento de rede CAT 5	-	Diversos	120 pontos
NoBreak 1 KVA	1	Informática	Fabricado em 2003
Estabilizador de tensão de 1KVA	101	Diversos	Fabricados em 2003

Informações sobre procedimentos políticos e outras

1. Não existe precedimentos de instalação de equipamentos
2. Não existe nenhum tipo política de manutenção
3. Não existe políticas de segurança e monitoramento de rede
4. Não existe sistema de proteção a incêndio
5. O backup é realizado em um HD de 100GB no próprio servidor
6. A rede de energia elétrica dos equipamentos de informática é a mesma dos demais equipamentos

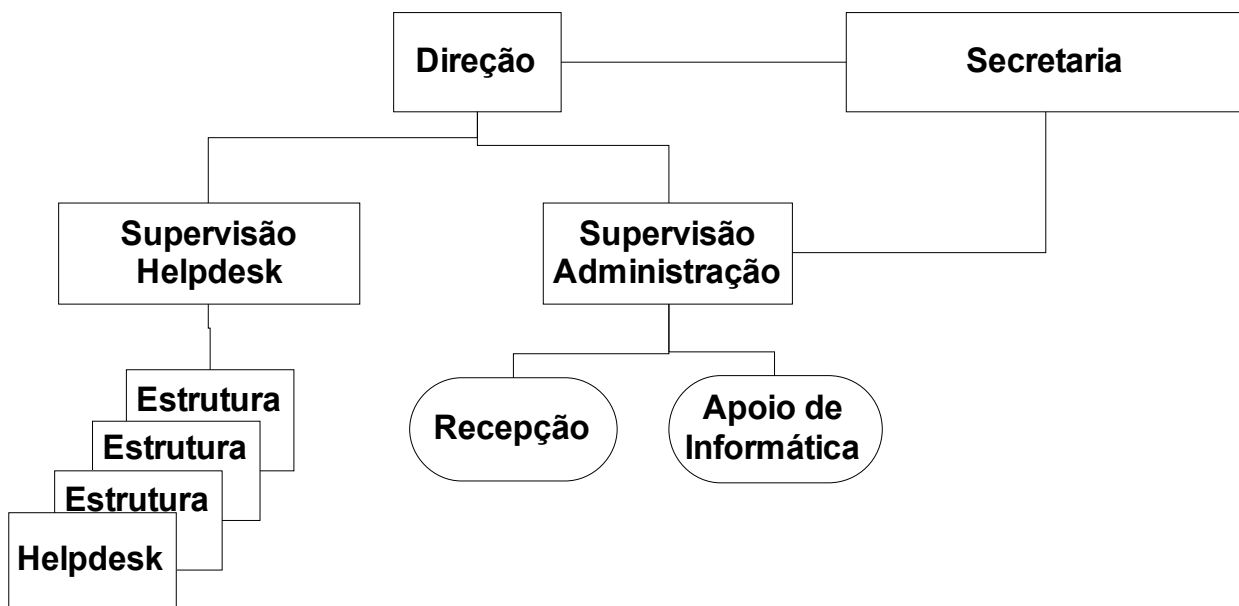
Informações sobre o site atual

1. Site desenvolvido em DreamWeaver 8
2. Site hospedado no servidor de internet da empresa

- 3. Não existe banco de dados no site
- 4. Páginas estáticas

Organograma da empresa

Estrutura Organizacional Contexto 01



Contexto 02

Equipamentos

Equipamento	Qtde	Localização	Observação
Microcomputador – 80486DX – 100MHz – 128MB de RAM – 30GB de HD	30	Helpdesk	
Microcomputador – Pentium MMX – 233MHz – 128MB de RAM – 40GB de HD	25	Helpdesk	
Microcomputador – Pentium II – 533MHz – 256MB de RAM – 40 GB de HD	2	Portaria	
Microcomputador – Pentium III– 1GHz – 512MB de RAM – 60 GB de HD	2	Recepção e secretaria	
Microcomputador – Pentium IV – 2,6GHz – 1GB de RAM – 80 GB de HD	5	Supervisão	
Servidor de aplicações e dados – Dual Pentium III– 1GHz – 2GB de RAM – 2x100 GB de HD	1	Informática	
Servidor de internet e site – Pentium MMX – 233MHz – 128MB de RAM – 40GB de HD	1	Informática	
Notebook – Pentium III – 1GHz – 512MB de RAM – 60 GB de HD	2	Direção	
Impressora Jato de Tinta	1	Direção	Fabricada em 2003
Impressora Laser	1	Helpdesk, secretaria e supervisão	Fabricada em 2002
HUB 100Mbps	5	Informática	120 pontos
Cabeamento de rede CAT 5	-	Diversos	120 pontos
NoBreak 1 KVA	2	Informática	Fabricado em 2003
Estabilizador de tensão de 1KVA	85	Diversos	Fabricados em 2003

Informações sobre procedimentos políticos e outras

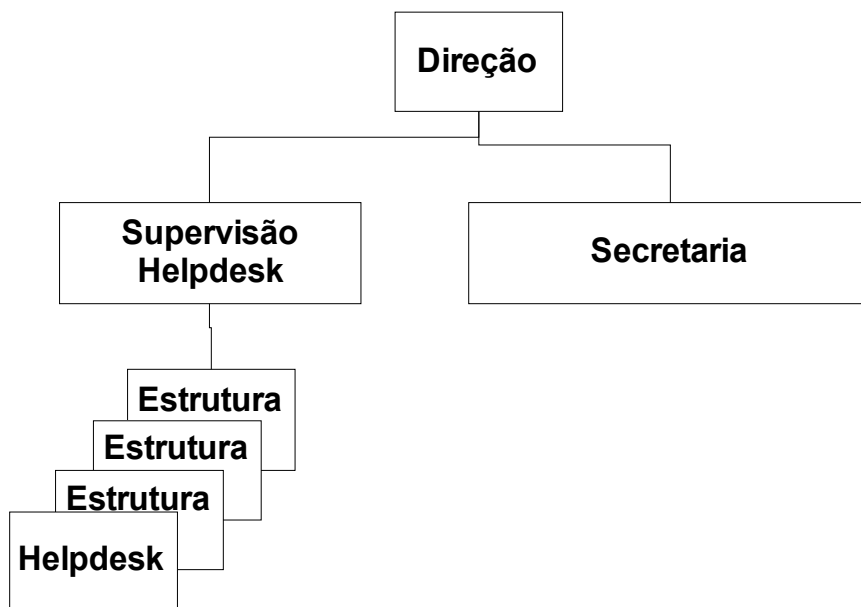
1. Não existe procedimentos de instalação de equipamentos
2. Manutenção realizada por uma firma externa
3. Não existe políticas de segurança e monitoramento de rede
4. Proteção contra incêndio – somente extintores
5. Não existe política de backup
6. A rede de energia elétrica dos equipamentos de informática é a mesma dos demais equipamentos

Informações sobre o site atual

1. Site desenvolvido em HTML puro
2. Site hospedado em servidor externo da empresa
3. Não existe banco de dados no site
4. Páginas estáticas

Organograma da empresa

Estrutura Organizacional Contexto 02



Contexto 03

Equipamentos

Equipamento	Qtde	Localização	Observação
Microcomputador – 80486DX – 100MHz – 128MB de RAM – 30GB de HD	2	Secretaria	
Microcomputador – Pentium MMX – 233MHz – 128MB de RAM – 40GB de HD	100	Helpdesk	
Microcomputador – Pentium II – 533MHz – 256MB de RAM – 40 GB de HD	5	Recepção e secretaria	
Microcomputador – Pentium III– 1GHz – 512MB de RAM – 60 GB de HD	10	Engenharia	
Microcomputador – Pentium IV – 2,6GHz – 1GB de RAM – 80 GB de HD	3	Supervisão	
Servidor de aplicações e dados – Dual Pentium III– 1GHz – 2GB de RAM – 2x100 GB de HD	1	Informática	
Servidor de internet e site – Pentium MMX – 233MHz – 128MB de RAM – 40GB de HD	1	Informática	
Notebook – Pentium III – 1GHz – 512MB de RAM – 60 GB de HD	3	Direção	
Impressora Jato de Tinta	10	Direção	Fabricada em 2003
Impressora Laser	15	Helpdesk, secretaria e supervisão	Fabricada em 2002
HUB 100Mbps	12	Informática	144 pontos
Cabeamento de rede CAT 5	-	Diversos	144 pontos
NoBreak 1 KVA	2	Informática	Fabricado em 2003
Estabilizador de tensão de 1KVA	120	Diversos	Fabricados em 2003

Informações sobre procedimentos políticos e outras

1. Não existe procedimentos de instalação de equipamentos
2. Manutenção realizada por uma firma externa
3. Não existe políticas de segurança e monitoramento de rede
4. Proteção contra incêndio – somente extintores
5. O backup é realizado em um HD de 100GB no próprio servidor
6. A rede de energia elétrica dos equipamentos de informática é a mesma dos demais equipamentos

Informações sobre o site atual

1. Site desenvolvido em PHP
2. Site hospedado em servidor externo da empresa
3. Não existe banco de dados no site
4. Páginas dinâmicas

Organograma da empresa

Estrutura Organizacional Contexto 03

